

FICHE DE PRÉPARATION

Séquence : Extrait du film Ma vie de Courgette

SOMMAIRE

PRÉAMBULE	p.2
SÉANCE 1 : DÉCOUVERTE DE L'EXTRAIT	p.4
<ul style="list-style-type: none">• Objectifs de la séance• Préparation• Étape 1: introduction et contextualisation• Étape 2: premier visionnage• Étape 3: recueil des réactions/représentations initiales• Étape 4: identification collective des principaux éléments pour faire Un résumé factuel• Étape 5: comparaison des réactions / représentations initiales avec Le résumé factuel – conclusion	
SÉANCE 2 – COMPRÉHENSION & ANALYSE	p.8
<ul style="list-style-type: none">• Objectifs de la séance• Rappel de la séance précédente• Étape 1: visionnage de l'extrait• Étape 2: analyse des parties de l'extrait• Étape 3: synthèse collective• Étape 4: conclusion	
SÉANCE 3 – RÉINVESTISSEMENT	p.15
<ul style="list-style-type: none">• Objectifs de la séance• Rappel de la séance précédente• Étape 1: production écrite• Étape 2: mise en commun et échanges• Étape 3: synthèse et conclusion	
ANNEXES	p.18
<ul style="list-style-type: none">• Boussole de l'empathie (empathic, 2020)• Roue des émotions (r. Plutchik, 1980)• Fiche d'activité "dialogue" (empathic, 2020)	

FICHE DE PRÉPARATION

PRÉAMBULE

Pour mettre en oeuvre au mieux cette fiche de préparation, il est fortement conseillé de lire certains ressources d'accompagnement au préalable, notamment "La notion d'empathie" et "Les trois dispositifs du programme".

Public cible dans le cycle 3	CM2, 6e
Film et extrait sélectionné	Ma vie de Courgette de Claude Barras (2016) Durée de l'extrait : 4 minutes
Thème abordé dans l'extrait	Partager ses difficultés pour plus de solidarité
Objectifs de la séquence	Montrer que même si on est en conflit avec une personne, on peut être à l'écoute, solidaire et empathique
Organisation et durée de la séquence	Séance 1 : Découverte de l'extrait (55 min) Séance 2 : Compréhension et analyse (55 min) Séance 3 : Réinvestissement (55 min)
Matériel nécessaire	Un ordinateur (avec sortie son) connecté à internet pour accéder à la plateforme Empathic Conseillé : un vidéoprojecteur ou Tableau Numérique Interactif
Liens avec les compétences en EMC, cycles 2, 3, 4 (d'après le BO du 26 juillet 2018)	Culture de la sensibilité <ul style="list-style-type: none">• S'estimer et être capable d'écoute et d'empathie• Exprimer son opinion et respecter l'opinion des autres• Accepter les différences
Prérequis de cycle 2 (d'après le BO du 26 juillet 2018)	EMC Respecter autrui <ul style="list-style-type: none">• Adopter un comportement responsable par rapport à soi et à autrui• Savoir écouter autrui• Identifier et partager des émotions et sentiments Français Langage oral <ul style="list-style-type: none">• Conserver une attention soutenue lors de situations d'écoute ou d'échanges• Pour communiquer, produire des énoncés clairs en tenant compte de l'objet du propos et des interlocuteurs• Pratiquer les formes de discours attendues (raconter, décrire, expliquer)• Participer avec pertinence à un échange

FICHE DE PRÉPARATION

Liens avec les programmes de cycle 3 (d'après le BO du 26 juillet 2018)

EMC

Respecter autrui

- Accepter et respecter les différences dans son rapport à l'altérité et à l'autre
- Tenir compte du point de vue des autres
- Adopter une attitude et un langage adaptés dans le rapport aux autres
- Partager et réguler des émotions, des sentiments dans des situations et à propos d'objets diversifiés, mobiliser le vocabulaire adapté à leur expression

Français

Culture littéraire et artistique

• La morale en questions (CM1-CM2)

- [...] le respect des différences, les droits et les devoirs [...]
- comprendre les valeurs morales portées par les personnages et le sens de leurs actions
- s'interroger, définir les valeurs en question, voire les tensions entre ces valeurs pour vivre en société

• Se découvrir, s'affirmer dans le rapport aux autres (CM1-CM2)

- découvrir des récits d'apprentissage mettant en scène l'enfant dans la vie familiale, les relations entre enfants, l'école ou d'autres groupes sociaux
- s'interroger sur la nature et les difficultés des apprentissages humains

• Résister au plus fort : ruses, mensonges et masques (6e)

- découvrir des textes [et extraits de films] de différents genres mettant en scène les ruses et détours qu'invente le faible pour résister au plus fort
- comprendre comment s'inventent et se déploient les ruses de l'intelligence aux dépens des puissants et quels sont les effets produits sur le lecteur ou le spectateur
- s'interroger sur la finalité, le sens de la ruse, sur la notion d'intrigue et sur les valeurs mises en jeu

FICHE DE PRÉPARATION

SÉANCE 1 : DÉCOUVERTE DE L'EXTRAIT (55 min)

OBJECTIFS DE LA SÉANCE

La séance 1 vise à :

- découvrir l'extrait étudié,
- se rendre compte que chaque élève a une perception de l'extrait qui lui est propre et qu'il faut respecter des différents points de vue,
- réaliser que l'on peut tout de même se mettre d'accord sur des faits objectifs,
- permettre aux élèves de comprendre la différence entre nos réactions spontanées et les faits objectifs.

ÉTAPE 1: introduction et contextualisation • (5 min – groupe classe)

1. Démarche pédagogique et notion d'empathie

- En **démarche inductive**, la notion sera co-construite au fur et à mesure de la séquence et définie à la fin de la séquence.

On peut donc introduire le fait que l'on va travailler sur l'identification et la compréhension des émotions et ressentis de personnages de l'extrait de film.

- En **démarche déductive**, la notion, simplifiée, sera définie dès le début de la séquence : « capacité à se mettre à la place d'autrui, de percevoir ce qu'il ressent, pour mieux le comprendre ». Cette définition sera complétée en fin de séquence.

On peut donc introduire le fait que l'on va travailler sur l'empathie des personnages de l'extrait de film qui passe par l'identification et la compréhension de leurs émotions et ressentis.

2. Contextualisation de l'extrait pour l'enseignant•e

• Résumé du film :

Courgette est le surnom d'un petit garçon de dix ans que la vie n'a pas épargné. Il vit seul avec sa mère depuis que son père est parti. Au décès accidentel de sa mère alcoolique et violente, son quotidien va basculer et le conduire dans un foyer pour enfants. Courgette va faire la connaissance d'autres enfants, aux parcours difficiles mais attachants, notamment Simon. Il va vivre de nombreuses aventures, riches en émotions. Courgette va découvrir que l'entraide, l'amitié, l'espoir et l'amour sont encore possibles. Une nouvelle famille aimante sera possible.

D'après le site web Benshi <https://benshi.fr/films/ma-vie-de-courgette/557> (consulté le 23 mai 2020).

• Informations techniques sur le film :

France/Suisse, 2016, 1h06, Animation, Drame

Réalisation : Claude Barras

Scénario : Céline Sciamma, inspirée du roman de Gilles Paris « Autobiographie d'une Courgette »

Production : Rita Productions, Blue Spirit Productions, Gebeka Films, KNM

FICHE DE PRÉPARATION

Durée de l'extrait : 4 mn

Sites proposant le film en VOD : [Lien internet](#)

- **Position de l'extrait dans le film :**

L'extrait commence à 14 minutes et 30 secondes du début du film.

- **Précautions éventuelles pour l'extrait :**

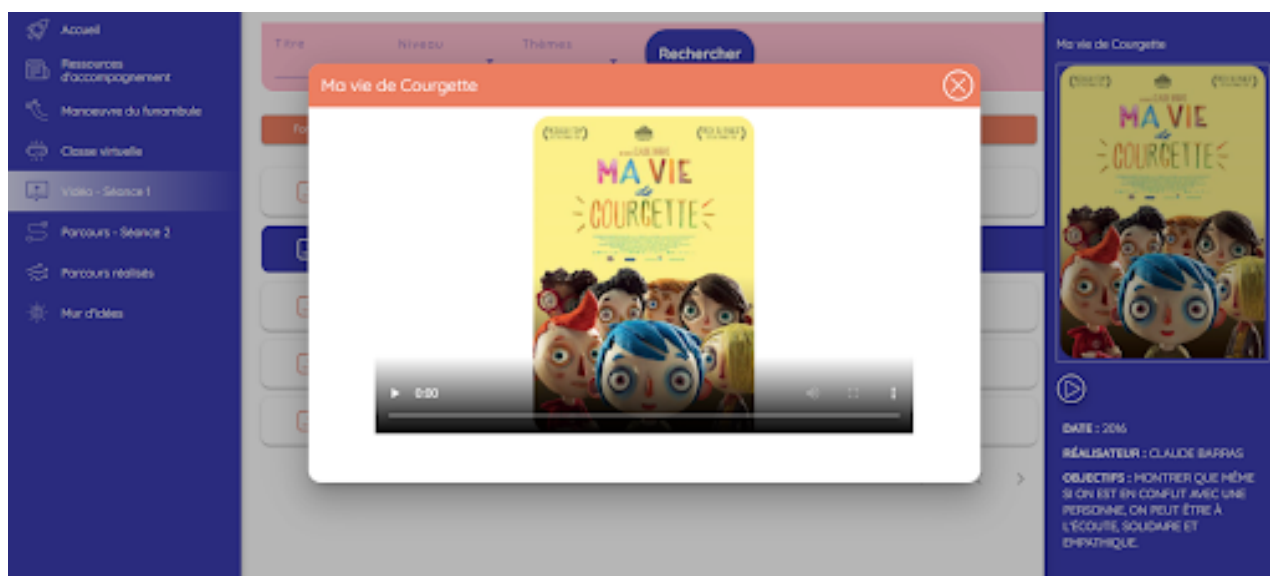
Le dispositif Ecole et Cinéma du Centre National du Cinéma et de l'image animée (CNC) recommande le film Ma vie de Courgette pour des élèves à l'école élémentaire.

Cet extrait de film contient cependant des dialogues qui évoquent des thèmes pouvant heurter la sensibilité des élèves (décès de la mère, parents à qui l'autorité parentale a été retirée pour cause de consommation de drogue, de vol, d'emprisonnement, de maladie mentale ou d'inceste, et parents en situation illégale qui ont été reconduits à la frontière). L'enseignant·e doit en être conscient·e avant d'exploiter cet extrait dans sa classe pour prendre éventuellement les précautions qu'il/elle estime nécessaires.

ÉTAPE 2: premier visionnage • (5 min – groupe classe)

Projeter l'extrait une première fois.

Cliquez sur "Vidéo- Séance 1" dans le menu à gauche et sélectionnez l'extrait Ma vie de Courgette.



ÉTAPE 3: recueil des réactions /représentations initiales • (5 min – groupe classe)

Créer un 1er mur d'idées pour recueillir les **réactions/représentations initiales des élèves** à l'oral et les inscrire sur les post-it numériques (**mots clefs, phrases courtes**).

Cliquez sur "Mur d'idées" dans le menu à gauche puis cliquez sur + en bas à droite de votre écran pour créer votre mur d'idées.

Questions possibles : Qui souhaite réagir ? Qu'avez-vous vu ? Que se passe-t-il dans l'extrait ? Quelles sont vos impressions ?

FICHE DE PRÉPARATION

Pour information : La trace écrite de ce premier mur d'idées sera re-mobilisée en fin de séance 2. Vous la retrouverez dans l'onglet "Mur d'idées".


ÉTAPE 4 : identification collective des principaux éléments pour faire un résumé factuel • (20 min – groupe classe)

1. Avant de regarder à nouveau l'extrait, préciser aux élèves de **faire attention aux différents éléments visibles, factuels comme les lieux, les personnages et leurs actions**.
2. Puis projeter à nouveau l'extrait en vous rendant à nouveau sur l'onglet "Vidéo- Séance 1" dans le menu à gauche.
3. À partir d'un 2^e mur d'idées que vous aurez créer en amont de votre séance, avec les catégories (lieux principaux, personnages principaux et actions principales) :
Dans un 1^{er} temps, noter toutes les réponses des élèves dans les catégories (une réponse courte par post-it).
Puis, dans un second temps, garder les "éléments principaux" et supprimer les autres.
Enfin, classer les réponses par ordre chronologique.
4. À l'aide des éléments principaux, demander aux élèves de faire un résumé factuel à l'oral.

Lieux, personnages et actions, dans l'ordre chronologique d'apparition :

Etape 4

Idées	Vue mixte	Catégories
<p>Lieux principaux (4)</p> <div><div>cour</div><div>leslie@tratalere.com</div></div> <div><div>bureau de la directrice</div><div>leslie@tratalere.com</div></div> <div><div>palier</div><div>leslie@tratalere.com</div></div> <div><div>au pied d'un arbre</div><div>leslie@tratalere.com</div></div>	<p>Personnages principaux (3)</p> <div><div>Courgette</div><div>leslie@tratalere.com</div></div> <div><div>Simon</div><div>leslie@tratalere.com</div></div> <div><div>la directrice</div><div>leslie@tratalere.com</div></div>	<p>Actions principales (4)</p> <div><div>Simon joue avec le cerf-volant de Courgette, ce qui déclenche une bagarre.</div><div>leslie@tratalere.com</div></div> <div><div>Convaincus par la directrice, Simon ment à propos de la dispute.</div><div>leslie@tratalere.com</div></div> <div><div>Courgette veut rentrer chez lui mais la directrice lui explique que ce n'est pas possible, car sa mère est morte.</div><div>leslie@tratalere.com</div></div> <div><div>Simon, touché par la détresse de Courgette, lui raconte l'histoire des autres enfants pour qu'il se sente moins seul.</div><div>leslie@tratalere.com</div></div>



FICHE DE PRÉPARATION

Lieux principaux : Foyer pour enfants : cour, bureau de la directrice, palier, au pied d'un arbre

Personnages principaux : Courgette, Simon, la directrice

Actions principales :

- Simon joue avec le cerf-volant de Courgette, ce qui déclenche une bagarre.
- Convoqués par la directrice, Simon ment à propos de la dispute.
- Courgette veut rentrer chez lui mais la directrice lui explique que ce n'est pas possible, car sa mère est morte.
- Simon, touché par la détresse de Courgette, lui raconte l'histoire des autres enfants pour qu'il se sente moins seul.

ÉTAPE 5 : comparaison des réactions / représentations initiales avec le résumé factuel – conclusion •

(15 min – groupe classe)

Pour comparer, ouvrir alternativement les 2 murs d'idées.

Le bilan de cette séance 1 est de permettre aux élèves :

- de comprendre que face à une même scène, chaque élève peut avoir des perceptions et des interprétations qui lui sont propres, d'accepter et de respecter la diversité des points de vue (tolérance),
- qu'il est possible de se mettre d'accord sur un ensemble d'éléments factuels.

La séance suivante va permettre aux élèves de mieux percevoir et comprendre ce que ressent chaque personnage grâce à une analyse plus fine de l'extrait.

FICHE DE PRÉPARATION

SÉANCE 2 : COMPRÉHENSION & ANALYSE (55 min)

OBJECTIFS DE LA SÉANCE

L'objectif de la séance 2 est :

- de permettre aux élèves de comprendre la différence entre une perception et une interprétation,
- de permettre aux élèves de comprendre qu'il peut y avoir plusieurs interprétations pour un même extrait,
- que l'on peut s'imaginer se mettre à la place de l'autre (décentration) pour encore mieux le comprendre (émotions, besoins, désirs, intentions, croyances...).

RAPPEL DE LA SÉANCE PRÉCÉDENTE • (5 min – groupe classe)

S'assurer que les élèves se souviennent des principaux éléments factuels de l'extrait de film en affichant le deuxième mur d'idées avec les lieux, les personnages et les actions principales.

Pour la suite de la séance, cliquez sur "Parcours- Séance 2" dans le menu à gauche et sélectionnez le parcours Ma vie de Courgette. Vous retrouverez par la suite tous les éléments produits lors de cette séance en cliquant sur "Mes parcours" dans le menu à gauche.

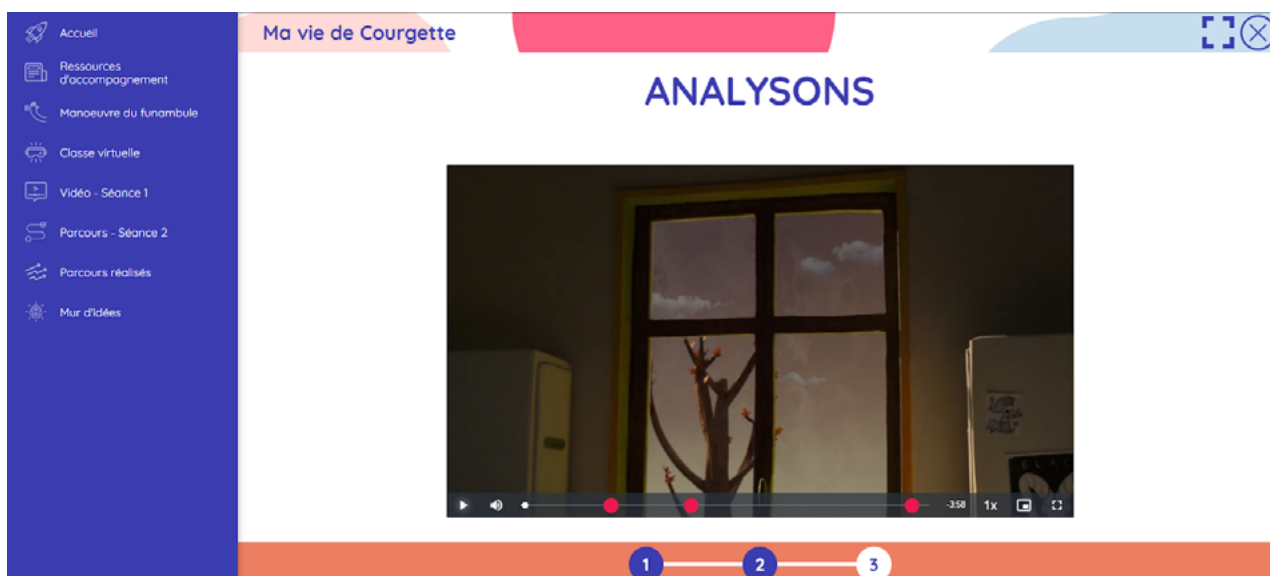
ÉTAPE 1: regardons - visionnage de l'extrait • (5 min – groupe classe)

Revoir l'extrait pour se le remémorer.



FICHE DE PRÉPARATION

ÉTAPE 2 : analysons - analyse des parties de l'extrait • (30 min - groupe classe)



L'extrait est découpé en 3 parties (Bagarre autour du cerf-volant, Entretien avec la directrice, Discussion entre Courgette et Simon) qui permettent de mener une analyse plus fine.

À la fin de chaque partie, la vidéo se met en pause automatiquement et un écran d'analyse apparaît avec les éléments suivants :

- **Quelques questions générales** sur le ressenti d'un ou plusieurs personnages.
- **Des observables** qui guident les élèves sur des éléments visibles et concrets : paroles, dialogues, regards, expressions faciales, gestes, postures, silence, musique, cadrage...
- **Des interprétations** qui guident les élèves dans l'identification et la compréhension des émotions, sentiments, intentions, désirs, besoins, croyances (plus généralement des états mentaux)... des personnages.

Pour répondre aux questions générales, cette fiche de préparation suit la logique des observables vers les interprétations (les interprétations se construisent à partir des observables) mais il est possible de suivre deux autres logiques :

- **des interprétations aux observables** (les observables confirment ou non les interprétations des élèves),
- **ou des allers-retours entre observables et interprétations.**

Les échanges se font à l'oral et une trace écrite, faite par l'enseignant·e sous forme de synthèse, est possible à l'aide de l'écran bloc note (qui suit l'écran d'analyse).

À noter que toute trace écrite du bloc note sera automatiquement réaffichée dans l'étape 3 de conclusion de la séance 2.

Options de mise en œuvre : ces analyses fines peuvent se faire en classe entière, en binôme ou en petits groupes, au choix de l'enseignant·e.

FICHE DE PRÉPARATION



PARTIE 1 – Bagarre autour du cerf-volant - de 00 : 00 à 00 : 53 -

Pour les élèves, affiché à l'écran :

Questions générales affichées (130 caractères) :

Selon vous, que ressent Courgette ? Simon ? Que ressentent les autres enfants ?

Observables (250 caractères) :

Faites attention :

- aux paroles, aux intonations, aux expressions faciales, aux gestes de Courgette et de Simon
- aux paroles des autres enfants

Interprétations (250 caractères) :

Que pensez-vous :

- de la relation entre Simon et Courgette ?
- de la réaction des autres enfants ?

Questions complémentaires et essentielles pour l'enseignant•e :

Pour accompagner en plus de ce qui est affiché à l'écran, voici des questions complémentaires à celles affichées pour les élèves. Ces questions sont essentielles, avec quelques questions optionnelles signalées par une astérisque (*), pour guider au mieux les élèves (les aider à observer plus finement la scène et mieux comprendre les personnages et les thématiques en jeu). Certaines questions n'ont pas forcément de "bonnes réponses" puisqu'elles s'appuient sur les réactions des élèves. Nous proposons cependant des pistes.

Listes des observables : dialogues, intonations, silences, regards, expressions faciales, posture...

Questions / Réponses factuelles attendues / Interprétations :

Que comprend Courgette à son réveil ?

Courgette se réveille et il entend ses camarades jouer dehors. Il s'aperçoit que son tiroir est ouvert et vide. Il regarde alors vers la fenêtre et voit son cerf-volant voler.

L'expression faciale, les gestes et même le souffle de Courgette montrent qu'il est surpris, inquiet, voire contrarié, et qu'on lui a volé son cerf-volant.

Que se passe-t-il dehors ?

Deux enfants observent Simon jouer avec le cerf-volant de Courgette.

Les deux enfants semblent impressionnés par Simon.

FICHE DE PRÉPARATION

Comment Courgette réagit-il ? Et Simon ? Que dire de leur relation ?

Courgette est essoufflé parce qu'il a dû descendre en courant. Il se tient debout, face à Simon et lui ordonne de lâcher son cerf-volant. Simon refuse et met une main sur sa hanche. Simon provoque Courgette en l'appelant "Harry Patate". Courgette se met à crier et saute sur Simon, pour se battre. Courgette prévient Simon que s'il touche encore à ses affaires, il lui cassera le bras.

Les attitudes de Courgette et de Simon font penser à une scène de duel entre deux "cow boys" qui s'affrontent. Simon a provoqué la fureur de Courgette en lui volant son cerf-volant et en se moquant de lui mais Courgette ne se laisse pas faire et s'impose, par la violence. Simon, bien que dominé, semble résister. Courgette et Simon sont en conflit ouvert.

En parallèle, comment réagissent les autres enfants ?

Les deux autres enfants sont spectateurs de la scène, défendent Courgette face à Simon et encouragent la bagarre en criant ("Une baston ! Une baston !").

Les deux enfants sont impressionnés et fascinés par la force et la détermination de Courgette d'une part, et par la bagarre d'autre part. Par effet de groupe et de fascination, les enfants encouragent le plus fort et incitent à la violence.

PARTIE 2 – Entretien avec la directrice - de 00 : 53 à 01 : 40 -

Pour les élèves, affiché à l'écran :

Questions générales affichées :

Selon vous, que ressent Courgette ? Simon ? La directrice ?

Observables :

Faites attention :

- aux réactions (propos, intonation, regards) de Simon
- aux réactions (attitude, regards, propos, gestes) de Courgette
- aux réactions (propos, attitude) de la directrice

Interprétations :

Que pensez-vous :

- des propos de Simon ?
- de la réaction de Courgette ?
- de l'intention de la directrice ?

Questions complémentaires et essentielles pour l'enseignant•e :

Listes des observables : dialogues, regards, gestes, postures...

Questions / Réponses factuelles attendues / Interprétations :

Comment Simon explique-t-il à la directrice ce qu'il s'est passé ? Quelle est son attitude ? Pourquoi ?

Simon explique, d'un ton assez assuré et naturel, qu'ils jouaient "tranquillement" au foot et que Courgette lui a sauté de dessus "par derrière". Il regarde la directrice mais baisse plusieurs fois les yeux et jette un coup d'oeil à Courgette.

FICHE DE PRÉPARATION

Simon ment ouvertement mais son attitude et ses regards montrent qu'il semble aussi gêné par la situation : le fait de cacher le vol du cerf-volant, le fait d'être convoqué chez la directrice, son mensonge au sujet de la bagarre et par la passivité de Courgette.

Comment Courgette réagit-il ?

Courgette ne réagit pas au mensonge et à l'accusation de Simon. Il a la tête baissée, fuit du regard et soupire. Courgette finit par dire qu'il souhaite rentrer chez lui, avec sa mère. *Courgette est très triste et abattu. Il veut rentrer chez lui sans avoir à se justifier.*

Comment la directrice réagit-elle ?

La directrice demande à Simon de sortir. Elle explique alors à Courgette que c'est impossible qu'il rentre chez lui car sa mère est "au ciel" mais lui promet qu'il sera bien ici. *La directrice prend des précautions pour pouvoir parler à Courgette en privé, avec discrétion. Elle est gênée et cherche ses mots. Elle utilise d'ailleurs une image, une périphrase, pour éviter de lui dire que sa mère est morte. Par contre, elle tient à ce que Courgette se sente bien ici, au foyer. Elle fait preuve de bienveillance et de discernement. Le décès de la mère de Courgette est plus important que les raisons de la bagarre et la rivalité entre Simon et Courgette.*

Comment réagit Courgette aux propos de la directrice ?

Courgette, toujours les yeux baissés, se détourne de la directrice en faisant tourner son tabouret. *Courgette semble être de plus en plus abattu et ne parvient pas à faire face au décès de sa mère, ce qui est compréhensible et évident.*

PARTIE 3 – Discussion entre Courgette et Simon - de 01 : 40 à 04 : 00 -

Pour les élèves, affiché à l'écran :

Questions générales affichées :

Selon vous, que ressentent Courgette et Simon ?

Observables :

Faites attention :

- aux propos de Simon
- aux réactions (attitude, regards, propos) de Courgette

Interprétations :

Que pensez-vous de l'évolution de la relation entre Simon et Courgette ?

D'après vous :

- que pense Simon de ce que ressent et pense Courgette ?
- quel personnage se met le plus à la place de l'autre, pour mieux le comprendre ?

Questions complémentaires et essentielles pour l'enseignant•e :

Listes des observables : dialogues, regards, gestes, postures...

Questions / Réponses factuelles attendues / Interprétations :

FICHE DE PRÉPARATION

Comment Simon s'adresse à Courgette sur le palier ? A-t-il changé d'attitude envers Courgette ?

Adossé au mur, Simon commence par interpeller Courgette avec le surnom "Patate" mais Courgette l'ignore en soupirant, les yeux baissés. Simon s'avance et l'appelle alors par son vrai prénom et Courgette s'arrête, se retourne et le regarde.

Simon, qui avait une attitude de dominant, a compris la détresse de Courgette. Après s'être encore moqué de lui, Simon comprend qu'il doit changer d'attitude vis-à-vis de Courgette pour se rapprocher de lui.

Comment Simon et Courgette se rapprochent-ils ? Comment Simon s'y prend-il ?

Simon et Courgette sont assis l'un à côté de l'autre, au pied d'un arbre. Simon se confie à Courgette sur les raisons de sa présence dans le foyer. Ses parents sont des drogués. Simon espère alors que Courgette va se confier sur son cas. Devant le silence de Courgette, Simon va décrire la situation des autres enfants à Courgette (expulsion, internement, braquage, inceste).

Simon a compris l'intensité du chagrin et de la détresse de Courgette et cherche à gagner sa confiance en s'ouvrant à lui et en partageant avec lui sa propre situation. Simon cherche à créer de la complicité en partageant avec Courgette tous les secrets des autres enfants qui expliquent leur présence dans le foyer. Simon lui montre ainsi qu'ils sont tous dans des situations extrêmement difficiles, c'est ce qui les rapproche. Leurs parents, sans doute eux aussi en difficulté, ont tous un vécu terrible (dépendance à des drogues, expulsion car sans papiers, internement car psychose avec tics, braquage, emprisonnement pour inceste). Simon, attentionné, cherche à ce que Courgette se confie et partage sa souffrance.

Que dit alors Courgette ?

Courgette dit qu'il croit avoir tué sa mère, sans le vouloir, sans l'avoir faite exprès.

Courgette se sent responsable du décès de sa mère. Il a un fort sentiment de culpabilité.

Que répond alors Simon ?

Simon répond "on est tous pareil, il n'y a plus personne pour nous aimer".

Simon parle du point de vue des enfants. Il souligne le fait que même si chaque histoire est différente et douloureuse, le résultat est le même : ils sont tous pareils, ils n'ont plus de parents pour s'occuper d'eux et les aimer. Ce vécu difficile les rapproche et crée du lien entre eux.

D'après vous, que pense Simon de ce que ressent et pense Courgette ?

On peut imaginer que Simon pense que Courgette :

- est très malheureux de la mort de sa mère,
- se sent très seul et isolé au foyer,
- se sent responsable et/ou coupable de ce décès.

D'après vous, quel personnage se met le plus à la place de l'autre, pour mieux le comprendre ?

C'est finalement Simon qui se met le plus à la place de Courgette et des autres enfants du foyer. Pourtant, Simon cherche au début de l'extrait à dominer les autres mais il se révèle progressivement empathique. Il fait preuve d'une "flexibilité" à la fois cognitive et émotionnelle.

(*) Décrire la scène de l'oiseau. Qu'elle peut être la symbolique de cette scène ?

On voit un oiseau qui fait son nid dans un arbre du jardin du foyer.

On peut faire un parallèle entre l'oiseau et les enfants du foyer. L'hiver va passer, le printemps va revenir, promesse d'un renouveau à venir, de la possibilité d'un avenir. Les enfants vont, comme l'oiseau, construire ou reconstruire "leur nid", leur maison, leur abri, pour continuer à vivre. Cela rentre en écho avec la promesse de la directrice : un lieu dans lequel on se sent protégé, en sécurité, pour grandir.

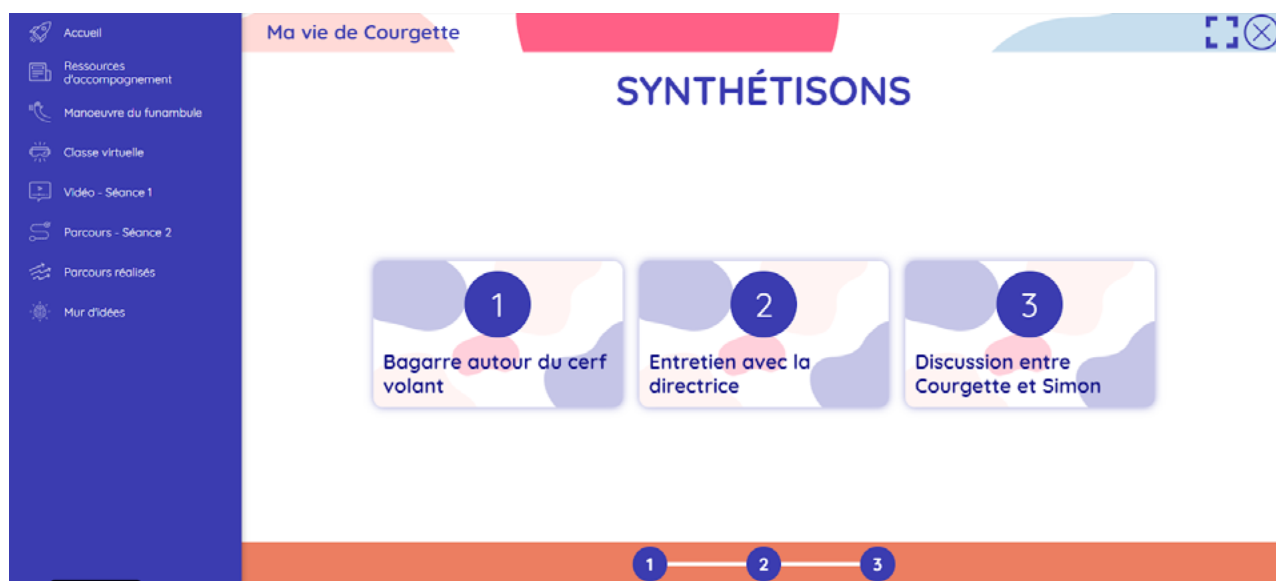
FICHE DE PRÉPARATION

ÉTAPE 3 : synthétisons - synthèse collective •

(10 min – groupe classe)

Relecture des traces écrites produites sur les différentes parties (mur d'idées et bloc note) pour vérifier leur cohérence et les compléter, si besoin, pour arriver à des conclusions.

Souligner avec les élèves l'écart entre les réactions initiales et les conclusions de l'analyse fine des différentes parties (bloc note). Cet écart montre l'importance de prendre en compte les observables pour analyser et réfléchir sur les ressentis, les pensées d'autrui afin de percevoir la réalité avec plus de justesse et de finesse.



ÉTAPE 4 : conclusion • (5 min – groupe classe)

Le bilan de cette séance est de faire comprendre aux élèves :

- Qu'il existe, dsans la classe, une perception (des observables) et une interprétation différentes du même extrait,
- Qu'il est utile d'avoir conscience de la différence entre les observables et les interprétations,
- Qu'il est utile d'avoir conscience que les interprétations les plus fiables se fondent sur des observables, si possible nombreux et variés,
- Qu'il est possible de s'imaginer se mettre à la place de l'autre (décentration) pour encore mieux le comprendre (émotions, besoins, désirs, intentions, croyances...),
- En comprenant mieux l'autre, il est possible de repérer si l'autre est en souffrance ou risque de l'être.

L'ensemble de ces différents niveaux de compréhension permet de faire preuve d'**empathie**, définie comme la **capacité à se mettre à la place d'autrui, de percevoir ce qu'il ressent, pour mieux le comprendre et adapter son comportement en conséquence** (définition scolaire provisoire).

FICHE DE PRÉPARATION

SÉANCE 3 : RÉINVESTISSEMENT

(55 min)

OBJECTIFS DE LA SÉANCE

L'objectif de la séance 3 est :

- d'élargir les thèmes abordés dans l'extrait à la vie des élèves à l'école, mobiliser la compétence de créativité et d'inventivité des élèves (écriture d'imagination),
- d'explicitier et d'explorer plus finement la notion d'empathie, avec une définition scolaire, si possible co-construite,
- d'inciter les élèves à adopter un comportement plus empathique.

RAPPEL DE LA SÉANCE PRÉCÉDENTE • (5 min – groupe classe)

Rappeler si besoin le bilan de la séance 2 et / ou la définition de l'empathie.

ÉTAPE 1: production écrite • (25 min – binôme ou petit groupe)

En vous aidant de la “Boussole de l'empathie”, la “Roue des émotions” (voir Annexes), 3 productions écrites possibles, au choix :

- **Écrire la suite de l'extrait sous forme de dialogue** entre deux personnages de l'extrait, de façon plus empathique (prise en compte des émotions, sentiments, besoins, désirs, croyances, pensées... de chaque personnage) : **“Que pourraient-ils se dire à la suite de l'extrait?”** (voir Annexes, Fiche d'activité “Dialogue”)
- **Écrire un dialogue à partir d'une thématique issue de l'extrait** (liste ci-dessous) qui met en scène deux personnages (non tirés de l'extrait), dans un contexte à définir (scolaire ou hors scolaire), en précisant les émotions, sentiments, besoins, désirs, croyances, pensées... de chacun. Les élèves sont invités s'ils le souhaitent à s'inspirer de leur vécu (voir Annexes, Fiche d'activité “Dialogue”).

Pour étayer la production des dialogues, on peut suggérer aux élèves que les personnages ont des points de vue différents, voire opposés.

- **Écrire des arguments pour préparer un débat** sur une des thématiques (liste ci-dessous)

Thématiques au choix pour la production écrite (une formulation sous forme de questions peut aider les élèves) :

- **Moquerie et insulte**
 - Quelles sont les différences entre rire, moquerie et insulte ?
 - Quel peut être l'impact d'un surnom désagréable ?

FICHE DE PRÉPARATION

- Quelles peuvent être les conséquences quand on est victime de moquerie ou d'insulte ?

- **Communication non violente**

- Comment exprimer son désaccord sans se battre ou être trop agressif ?
- Les différences ou désaccords sont-ils des obstacles pour échanger et se comprendre ?

- **Amitié et solidarité**

- Faut-il forcément se ressembler pour devenir amis-es ?
- Comment faire preuve de solidarité face à une personne en difficulté ?
- En quoi partager ses difficultés et émotions avec un-e ami-e est-il bénéfique ?
- Comment peut-on être solidaire avec des enfants qui vivent des situations familiales difficiles ?

- **Bonheur**

- Peut-on être heureux si les autres ne le sont pas ?

ÉTAPE 2: mise en commun et échanges • (20 min - groupe classe)

Dans le cas d'un travail autour de dialogue :

- Faire lire quelques dialogues d'élèves volontaires (2 à 3 dialogues pour garder un temps d'échanges).
- Puis échanger au sujet des dialogues produits et de la fiche d'activité "Dialogue".

Dans le cas d'un travail autour du débat, les élèves échangent leurs points de vue.

Enfin, les élèves sont invités, s'ils le souhaitent, à échanger autour de situations de leur quotidien.

ÉTAPE 3: synthèse et conclusion • (5 min - groupe classe)

Le bilan de la séance 3 est :

- de faire le parallèle entre les thématiques des extraits de film et le vécu des élèves,
- de les inciter à adopter un comportement plus empathique.

Définition possible pour les élèves:

Si on a choisi la démarche inductive, on termine par la définition de l'empathie avec les élèves.
Si on a choisi la démarche déductive, on peut donner cette définition, plus complète, de l'empathie.

L'empathie est la capacité à s'imaginer (se mettre) à la place d'autrui, de percevoir ce qu'il ressent, pour mieux le comprendre et adapter son comportement en conséquence.

L'empathie nécessite une attention portée aux observables et une réflexion fine sur les interprétations.

L'empathie permet d'être plus ouvert et attentif aux autres, pour comprendre leurs émotions, tout en respectant ses propres émotions, sans préjugé et/ou jugement hâtif.

FICHE DE PRÉPARATION

Prolongement possible : Distinction entre empathie et sympathie

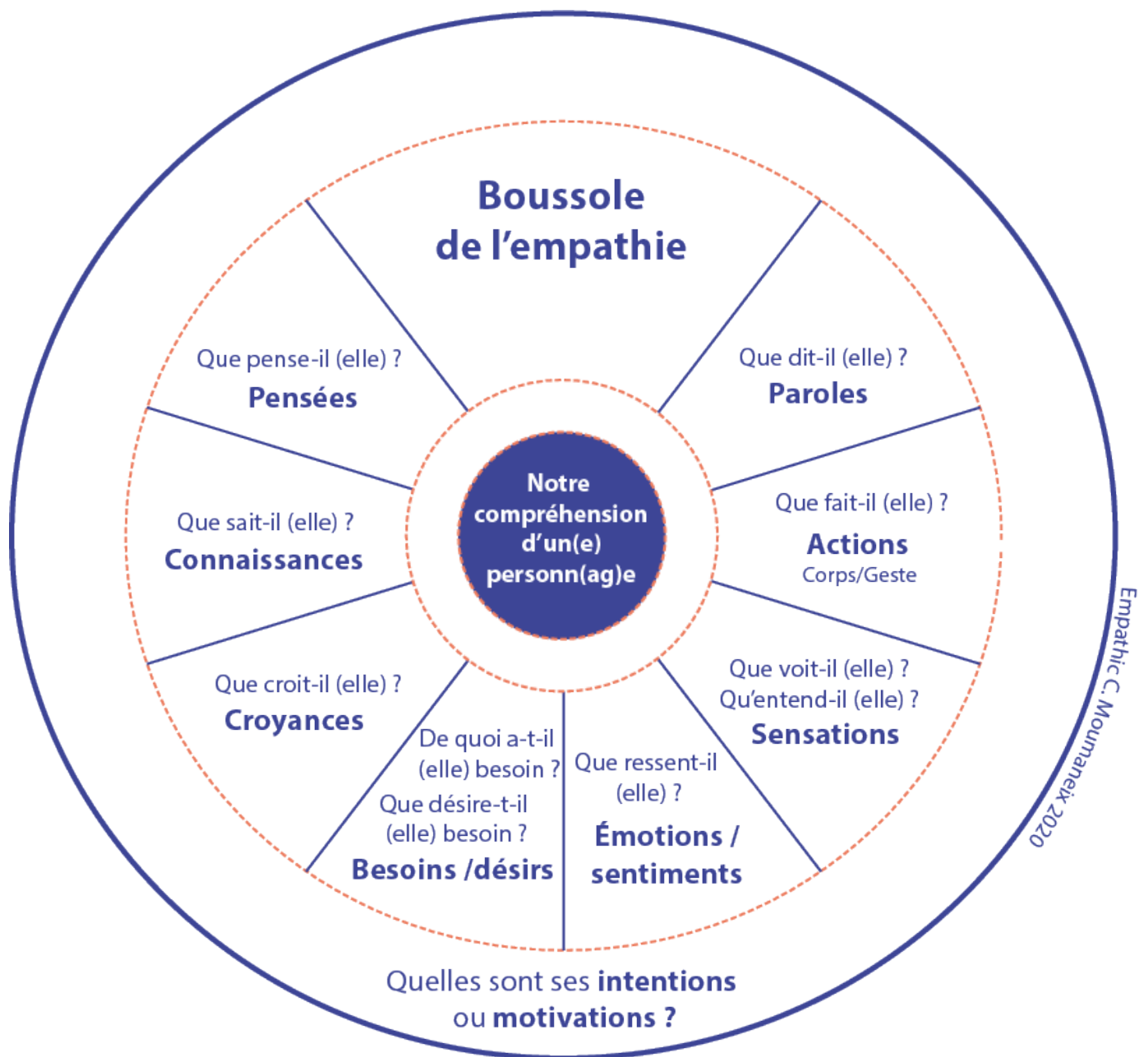
EMPATHIE	SYMPATHIE
Etre ouvert et attentif à l'autre, même si nos intérêts peuvent diverger	Etre ouvert et attentif à l'autre
Comprendre les émotions	Partager les émotions (contagion)
Distinction entre soi et l'autre	Identification à l'autre
Pas de lien affectif nécessaire avec l'autre	Lien affectif avec l'autre (réel ou recherché)
Réaction à l'émotion par le comportement (aider l'autre par bienveillance)	Réaction à l'émotion par l'émotion

D'après S. Famery, 2007

FICHE DE PRÉPARATION

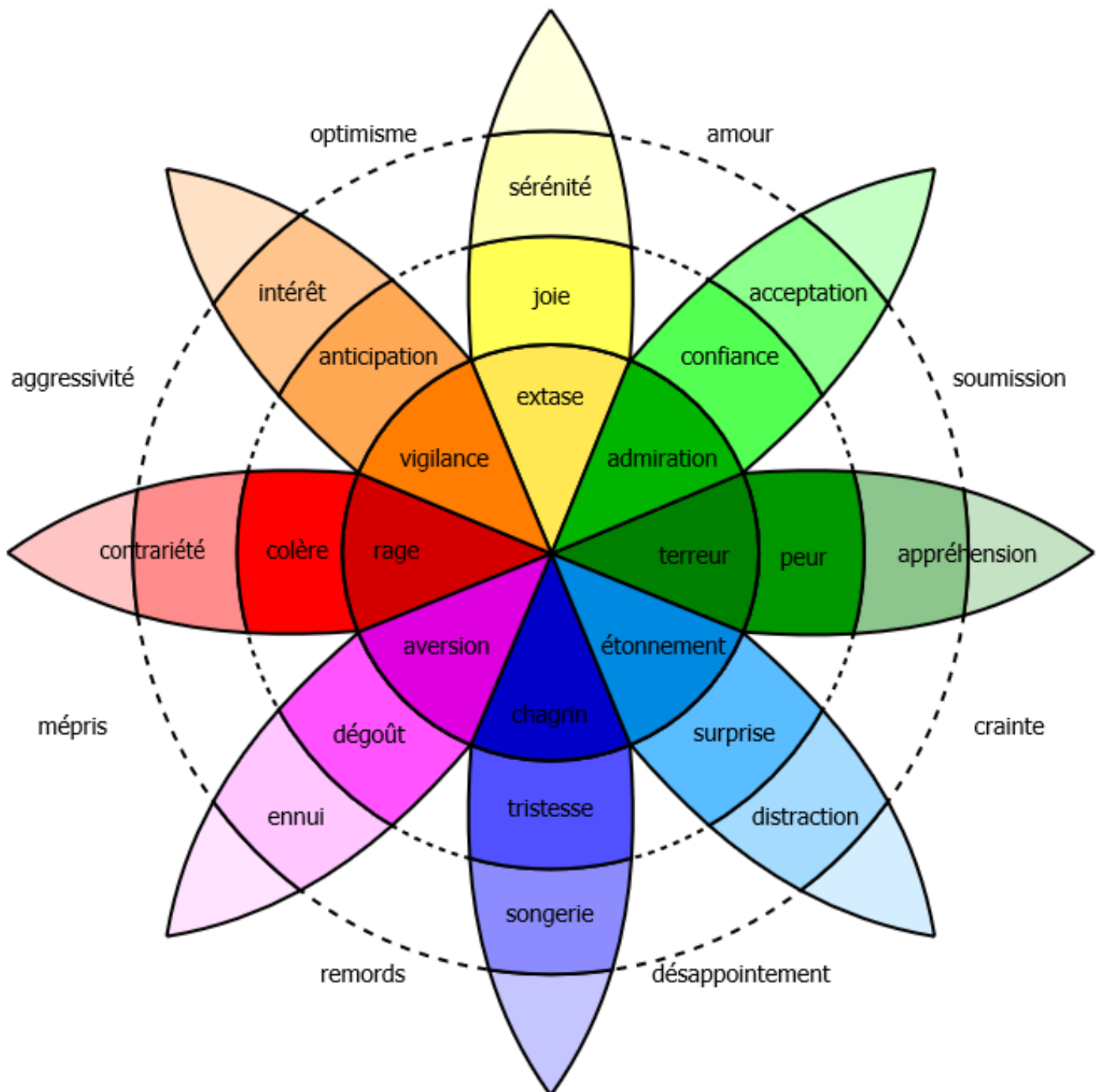
BOUSSOLE DE L'EMPATHIE

(Empathic, 2020)



FICHE DE PRÉPARATION

ROUE DES ÉMOTIONS (R. Plutchik, 1980)



FICHE DE PRÉPARATION

FICHE D'ACTIVITÉ "DIALOGUE" (Empathic, 2020)

- Imaginer un dialogue entre deux personnages...
- Préciser la thématique choisie, les lieux, les informations au sujet des deux personnages et le titre du dialogue.
- Pour les caractéristiques des personnages, on peut préciser son âge, son lien avec l'autre personnage (frère ou camarade ou mère...).
- Rédiger un dialogue de 10 répliques maximum.

THÉMATIQUE		
LIEUX	PERSONNAGE 1	PERSONNAGE 2
	Prénom : Caractéristiques :	Prénom : Caractéristiques :
Dialogue (10 répliques maximum)	Titre :	
1.		
2.		
3.		
4.		
5.		
6.		
7.		
8.		
9.		
10.		

FICHE DE PRÉPARATION

FICHE D'ACTIVITÉ "DIALOGUE" (Empathic, 2020)

- Pour chaque personnage, complétez le tableau suivant, à l'aide de la boussole de l'empathie.
- S'il y a des évolutions ou des changements, il est possible de préciser par rapport au dialogue le moment où cela se produit (n° de la réplique).

Exemple : Si le personnage 1 s'énervé à la réplique 4, écrire dans la ligne « émotions, sentiments » de la colonne personnage 1 : « énervé (4) ».

<div>Observables</div> <div>Interprétations</div>		PERSONNAGE 1	PERSONNAGE 2
	Actions, gestes, corps visages		
	Sensations		
	Émotions, sentiments		
	Besoins, désirs		
	Croyances, connaissances, pensées		
	Intentions, motivations		